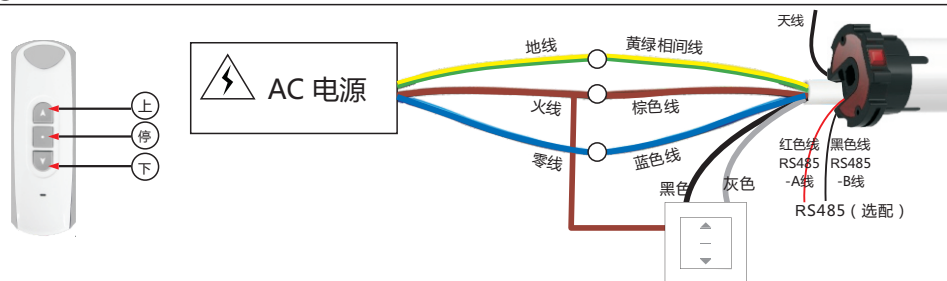


1 技术特性

- 电 源：AC220V/50Hz(60Hz)
- 接收主机最多可存储遥控器5个
- 保护指数：IP 44
- 额定功率：≤ 400W

2 控制器接线



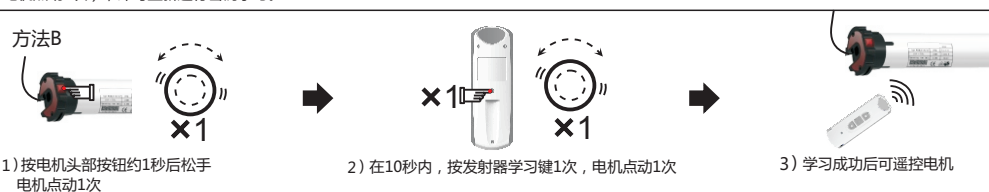
3 密码学习 提示：密码学习成功后，通过发射器的上、停、下键可控制电机运行

方法A



- 1) 上电时电机点动1次
 - 2) 在10秒内，按发射器学习键1次，电机点动1次
 - 3) 学习成功后可遥控电机
- 提示：a) 上电学习只针对没有学习过的电机。b) 若该电机已被学习，则上电学习操作被禁止，但可通过连续通断电三次（确保每次操作都能使电机点动1次），即可重新进行密码学习。

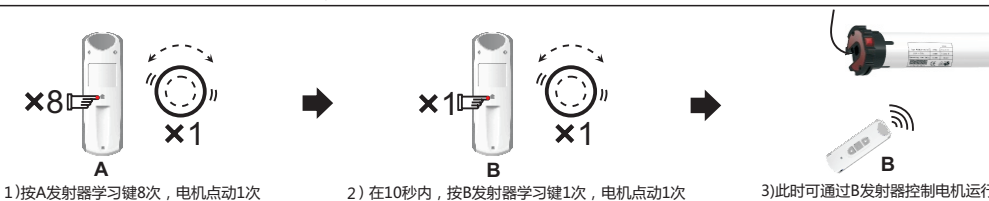
方法B



- 1) 按电机头部按钮约1秒后松手电机点动1次
- 2) 在10秒内，按发射器学习键1次，电机点动1次
- 3) 学习成功后可遥控电机

4 通过原有发射器学习新的发射器

提示：通过老发射器A密码学习新发射器B成功后，则B发射器也可遥控电机的运行。



- 1) 按A发射器学习键8次，电机点动1次
- 2) 在10秒内，按B发射器学习键1次，电机点动1次
- 3) 此时可通过B发射器控制电机运行

5 密码清除

(1) 删除当前正在操作的发射器



- 1) 按发射器学习键7次
- 2) 在10秒内，按发射器上键1次，电机点动1次
- 3) 当前操作的发射器无法控制该电机运行

(2) 删除所有已学习的发射器



- 1) 按发射器学习键6次
- 2) 在10秒内，按发射器上键1次，电机点动1次
- 3) 所有发射器都无法控制该电机运行

6 电机换向

方法A



- 1) 长按电机头部按钮,直到电机点动1次后松手
- 2) 电机已换向

方法B



- 1) 按发射器学习键6次
- 2) 在10秒内，按下键1次，电机点动1次
- 3) 电机已换向

7 点动设置



- 1) 按发射器学习键1次
- 2) 在10秒内,按发射器上键1次,电机点动1次
- 3) 电机点动运行

提示：在点动状态下，若长按发射器上键或下键3S，电机连续运行。

8 删除点动



- 1) 按发射器学习键1次
- 2) 在10秒内,按发射器下键1次,电机点动1次
- 3) 电机连续运行

9 上限位设置



- 1) 按发射器学习键2次
- 2) 在10秒内，按发射器上键1次，电机点动1次
- 3) 电机上限位设置成功

10 下限位设置



- 1) 按发射器学习键2次
- 2) 在10秒内，按发射器下键1次，电机点动1次
- 3) 电机下限位设置成功

11 删除上限位

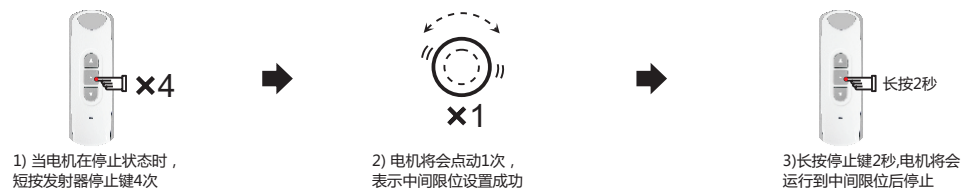


12 删除下限位



13 第三点限位

A 第三点限位设置



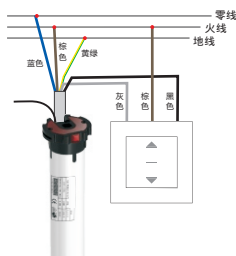
B 第三点限位重置



提示: a) 第三点限位又称中间限位, 可以根据您的需要设在上、下限位之间的任何一点;
b) 任意删除上、下限位, 第三点限位自动删除。

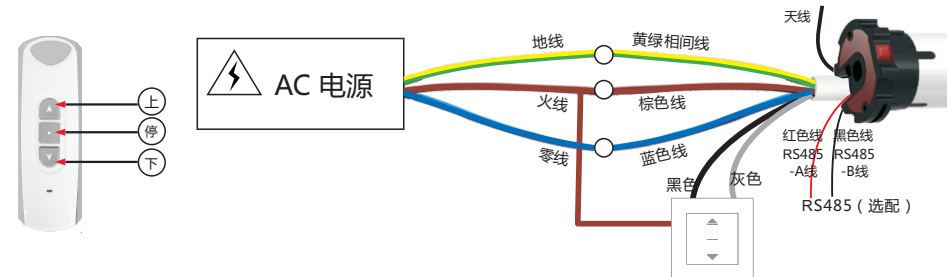
14 手动开关

电机接线



如图接线, 可自行规定黑色线和灰色线为电机的上或下操作线, 棕色线为公共线并与火线相连, 蓝色线与零线相连, 黄绿线为地线。

RS485弱电控制



请选择有RS485线电机进行配置, 与其他RS485控制器相连, 实现产品智能控制。

⚠ 注意事项

- 在设置过程中, 有可能受到信号干扰, 造成设置失败, 请重新设置1次。
- 在介绍产品功能时, 仅以RE101为例。此款接收器可适配我司生产的多款滚码发射器。
- 发射器按键时间不易过长, 以延长电池寿命。按键时间应为0.5S左右, 每次按键间隔应为1S左右。当电池电量过低时, 发射器不工作, 此时需更换电池。
- 控制器上带有高压, 请勿放在潮湿以及溅水之地。
- 儿童使用应有大人监督, 以防儿童摔打等原因导致控制器损坏, 应放在远离儿童的地方。
- 产品适宜工作温度-10 C ~ +55 C。
- 产品若有技术改进, 会编进新版说明书中, 恕不另行通知。产品外观、颜色、功能如有改动, 以实物为准。